



Astro Vespriosea

Between Zenith and Eclipse

MOSTRA INTERNAZIONALE
D'ARTE CONTEMPORANEA

**27.03.2026 -
10.05.2026**

OPENING

Venerdì 27 marzo alle 18:00
Sala Auditorium Museo Navale

Museo Navale e Planetario - Imperia Musei

Calata Anselmi, 18100 Imperia (IM)





Museo Navale di Imperia

Calata Anselmi,
18100 Imperia (IM)

Info su
www.imperiamusei.it
navale.imperiamusei.it e
sui canali social
[@imperiamusei](https://www.instagram.com/imperiamusei)
[@divulgarti_group](https://www.instagram.com/divulgarti_group)



Città di Imperia

Imperia. Authentic Experience.



Imperia
MUSEI

DIVULGARTI
ARconTE



MUNICIPIA
GRUPPO ENGINEERING



ARTISTI IN MOSTRA

AilenRok

Fiorella Belmonte

Judith Claire

Joanne Atarah

Els0

Jo Yeon Seung

Mari Kamai

Kayzion A'de

Lorena G.

Nira Granott Fox

Roberta Olivotto

Vanesa Orlando Art

Barbara Perdun

Silviu Petrescu

Sciaradamuri

Jayme Theis

TOMANG

Šarka Tylová (S.T.Living Art)

Suzan Visio

Marek Wernikowski

Loredana Trestin

ASTROSEA, in the dialogue between the Naval Museum and the Planetarium, transforms the exhibition space into a threshold: not a destination, but a point of observation. A place where travel does not coincide with arrival, but with the ability to remain balanced between the Zenith and the Eclipse.

ASTROSEA is a border space. A conceptual territory in which sea and universe are no longer separate elements, but a single field of orientation and loss, of measurement and drift.

The sea has always represented movement, instability, memory and crossing. The sky, on the contrary, is a place of distance, order, observation and measure. In the history of navigation, these two worlds do not oppose each other: they complement each other. It is through the sky that human beings have learned to read the sea, to orient themselves in uncertainty, to build temporary routes.

The exhibition is placed between two extreme conditions: the Zenith, the point of maximum visibility, control and orientation, and the Eclipse, a moment of temporary obscuration, in which references dissolve and certainty falters.

Between does not indicate a simple intermediate position, but an existential condition. It is the space of the threshold, of the passage, of the unstable equilibrium. It is the place where orientation is never definitive and bewilderment is never total.

ASTROSEA explores this very state: the moment in which the tools exist, but are not enough; in which knowledge is present, but fragile; in which sailing becomes a human, inner act, even before being technical.





AilenRok
Red Water

Mixed media on canvas
70x100 cm
2025



AilenRok

Ludovica Dagna

In Red Water, AilenRok costruisce una composizione organica sospesa tra astrazione e memoria anatomica. Le ampie campiture rosse evocano energia, materia viva e profondità emotiva, mentre le linee blu introducono ritmo, struttura e una tensione visiva che attraversa l'intera superficie. Il segno sottile e stratificato conferisce all'opera una vibrazione interna, trasformando l'immagine in un flusso continuo, quasi pulsante. Red Water si distingue per la capacità di unire intensità sensoriale e precisione formale, aprendo a una lettura intima e al tempo stesso universale.

In Red Water, AilenRok creates an organic composition suspended between abstraction and anatomical memory. The broad red fields evoke energy, living matter, and emotional depth, while the blue lines introduce rhythm, structure, and a visual tension that moves across the entire surface. The delicate, layered mark-making gives the work an inner vibration, turning the image into a continuous, almost pulsating flow. Red Water stands out for its ability to unite sensory intensity and formal precision, opening the work to a reading that is both intimate and universal.



Fiorella Belmonte
Gente di mare

Acrilico con spatola su tela
50x50 cm
2025



Fiorella Belmonte

Lucrezia Vignali

La ricerca artistica di Fiorella Belmonte si sviluppa attorno all'esplorazione dell'interiorità attraverso lo studio del linguaggio espressivo del corpo. Nei suoi dipinti, realizzati con spatola in acrilico, la presenza umana emerge dalla materia pittorica con una grazia quasi danzante, capace di tradurre emozioni, percezioni e stati d'animo in immagini di forte intensità visiva. Elemento centrale della sua poetica è il dialogo tra luce e oscurità: attraverso il contrasto cromatico tra bianco e nero, l'artista costruisce atmosfere sospese e suggestive che evocano dimensioni simboliche diverse: da un lato una tensione inquieta e misteriosa, dall'altro la possibilità di una luce che affiora dalla profondità della materia.

In questa opposizione visiva il corpo diventa luogo di introspezione, spazio in cui si riflettono le fragilità, le inquietudini e le energie vitali dell'esperienza umana.

Nate da una ricerca profondamente personale, le opere di Belmonte non si chiudono tuttavia in una dimensione autobiografica; al contrario, la sua pittura lascia spazio all'interpretazione dello spettatore, invitandolo a riconoscere nelle figure rappresentate frammenti della propria esperienza emotiva. Un dialogo dunque, dove la sensibilità individuale si intreccia con una dimensione più universale dell'esperienza umana.

The artistic research of Fiorella Belmonte revolves around the exploration of the inner self through the study of the expressive language of the body. In her acrylic paintings, the human presence emerges from the pictorial matter, with an almost dancing grace, capable of translating emotions, perceptions, and inner states into images of strong visual intensity.

A central element of her artistic language is the dialogue between light and darkness. Through the chromatic contrast between black and white, the artist creates suspended and evocative atmospheres that suggest different symbolic dimensions: on one side a mysterious and restless tension, and on the other the possibility of light emerging from the depth of matter.

Within this visual opposition, the body becomes a place of introspection, reflecting the fragility, unease, and vital energies of human experience. Although rooted in a deeply personal reflection, Belmonte's works do not remain confined to an autobiographical dimension; her works open themselves instead, to the viewer's interpretation, inviting them to recognize fragments of their own emotional experience in the depicted figures. A dialogue, where individual sensitivity intersects with a broader and more universal dimension of human experience.



Judith Claire

**Ancient Joshua Tree Rock
Formation 2**

*Plein Air Watercolor on Arches
140lb Rough Watercolor Paper
16x20 inches
2023*



Judith Claire

Valentina Maggiolo

Judith Claire, con le opere Ancient Joshua Tree Rock Formation 1 e Ancient Joshua Tree Rock Formation 2, porta a Imperia un frammento di natura primordiale che si trasforma in esperienza pittorica. I due acquerelli su carta nascono dall'osservazione diretta delle formazioni rocciose del Joshua Tree National Park, antichissime testimonianze geologiche che, pur appartenendo a un paesaggio lontano, trovano una risonanza inaspettata nel contesto ligure, dove roccia e mare dialogano da sempre. Nella resa pittorica, Claire coglie la dualità tra la monumentalità del soggetto e la leggerezza del mezzo: l'acquerello, fluido e imprevedibile, diventa veicolo di un'energia capace di restituire alle rocce non solo la loro solidità minerale, ma anche un ritmo interno, quasi organico. Le forme sembrano vibrare, attraversate da una vitalità che richiama i movimenti naturali dell'acqua e dell'erosione.

Emerge l'intensità della scoperta: l'artista stessa parla di un "breakthrough", una svolta creativa che le ha permesso di aprirsi a un linguaggio diverso rispetto alla sua produzione precedente. È come se la pittura avesse trovato nelle forme antiche delle rocce un nuovo alfabeto visivo, capace di mettere in relazione paesaggio esterno e dimensione interiore.

Judith Claire, with the works Ancient Joshua Tree Rock Formation 1 and Ancient Joshua Tree Rock Formation 2, brings to Imperia a fragment of primordial nature transformed into a painterly experience. The two watercolors on paper originate from direct observation of the rock formations of Joshua Tree National Park, ancient geological testimonies which, although belonging to a distant landscape, find an unexpected resonance in the Ligurian context, where rock and sea have long been in dialogue. In her pictorial rendering, Claire captures the duality between the monumentality of the subject and the lightness of the medium: watercolor, fluid and unpredictable by nature, becomes a vehicle for an energy that conveys not only the mineral solidity of the rocks but also an internal, almost organic rhythm. The forms seem to vibrate, animated by a vitality that recalls the natural movements of water and erosion.

The intensity of discovery emerges clearly: the artist herself speaks of a "breakthrough," a creative turning point that allowed her to open up to a language different from her previous work. It is as if painting had found, in the ancient forms of the rocks, a new visual alphabet capable of connecting the external landscape with an inner dimension.



Joanne Atarah
Sky Mirror - Sea Water

Cyanotype on canvas

29,7×42 cm

2026



Joanne Atarah

Valentina Maggiolo

Con una serie di dieci opere realizzate in tecnica di cianotipia, Joana Dralcheva presenta a Imperia un'indagine visiva sospesa tra fotografia, stampa e sperimentazione materica. Le immagini, sviluppate attraverso un processo antico e al tempo stesso profondamente contemporaneo, si configurano come visioni monocromatiche in cui il blu intenso diventa spazio simbolico e percettivo. Al centro delle composizioni emergono volti e frammenti di corpi, spesso sovrapposti a elementi naturali e forme circolari che evocano bolle, cellule o corpi celesti. Questa stratificazione visiva genera un dialogo tra dimensione umana e cosmica, in cui l'acqua e il cielo sembrano fondersi in un'unica superficie riflettente. Il volto, sospeso e quasi dissolto nella luce, diventa così luogo di attraversamento tra interno ed esterno, tra identità e universo.

La cianotipia, con le sue tonalità profonde e le sue imprevedibili variazioni, conferisce alle opere una qualità eterea e temporale: ogni immagine appare come una traccia, un'impronta luminosa che conserva il passaggio della luce e del tempo. Il processo stesso diventa parte integrante del linguaggio artistico, sottolineando una dimensione di trasformazione e di apertura all'imprevisto.

With a series of ten works created using the cyanotype technique, Joana Dralcheva presents in Imperia a visual investigation suspended between photography, printmaking, and material experimentation. The images, developed through a process that is both historical and deeply contemporary, take shape as monochromatic visions in which deep blue becomes a symbolic and perceptual space. At the center of the compositions, faces and fragments of bodies emerge, often layered with natural elements and circular forms that evoke bubbles, cells, or celestial bodies. This visual stratification creates a dialogue between the human and the cosmic dimension, where water and sky seem to merge into a single reflective surface. The face, suspended and almost dissolving in light, thus becomes a threshold between inner and outer worlds, between identity and the universe.

Cyanotype, with its deep tonalities and unpredictable variations, gives the works an ethereal and temporal quality: each image appears as a trace, a luminous imprint that preserves the passage of light and time. The process itself becomes an integral part of the artistic language, emphasizing a dimension of transformation and openness to chance.



Els
Fissure
Collage
24x30 cm
2025

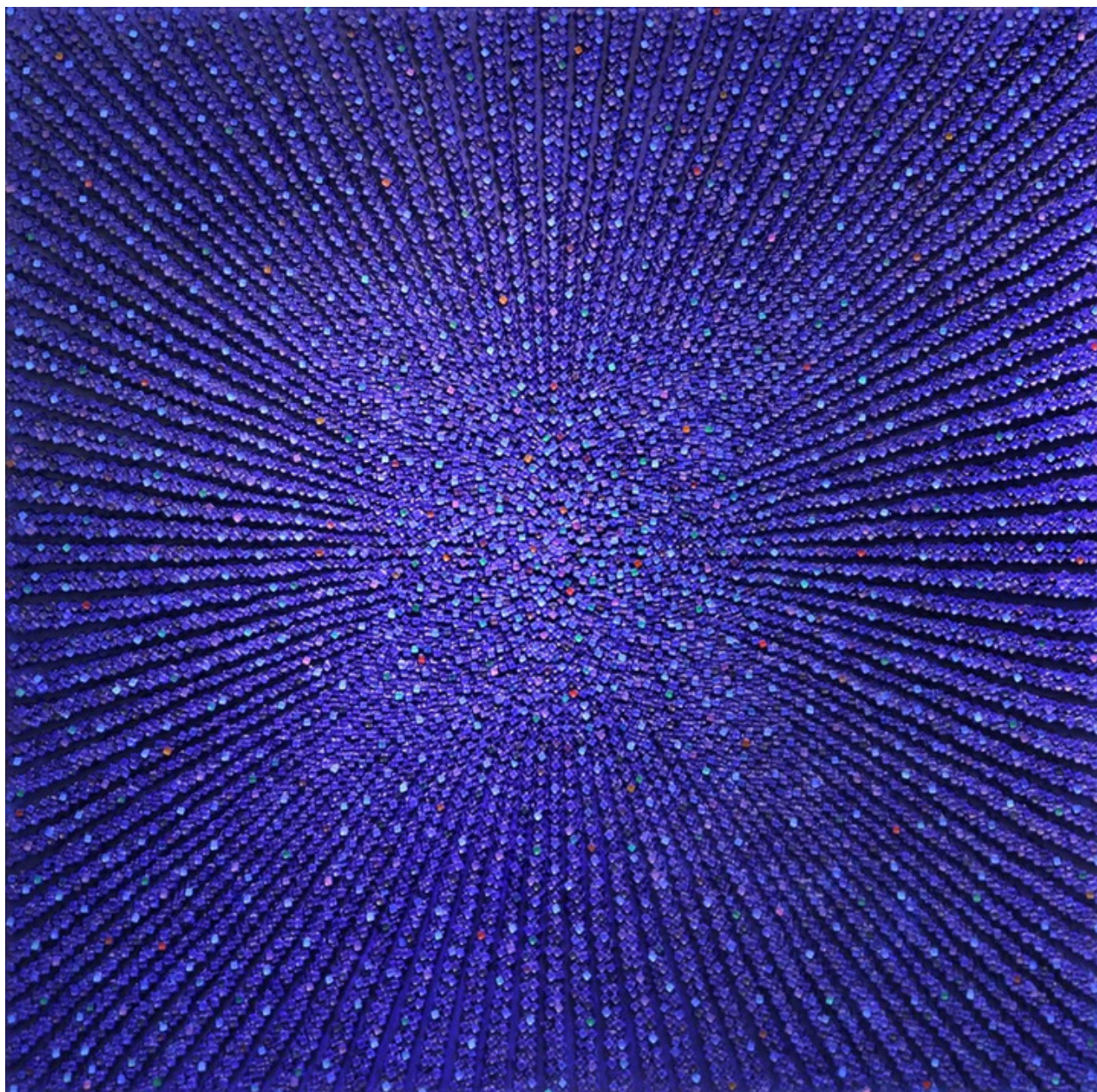


Elso

Valentina Maggiolo

La produzione artistica di Elso, realizzata attraverso la tecnica del collage, si costruisce come una stratificazione visiva di frammenti urbani, immagini tipografiche e tracce di comunicazione contemporanea. Brandelli di manifesti, colori saturi e porzioni di testi emergono e scompaiono all'interno della superficie, creando una composizione dinamica che richiama l'estetica dei muri cittadini segnati dal tempo e dalla sovrapposizione di messaggi. La materia cartacea lacerata diventa qui un elemento espressivo centrale: gli strappi, le abrasioni e le sovrapposizioni non sono semplici effetti formali, ma testimonianze di un processo di accumulo e trasformazione. L'opera sembra così conservare la memoria di diversi livelli di comunicazione visiva, come se ogni frammento appartenesse a un racconto urbano più ampio. Dal punto di vista cromatico, il dialogo tra rossi accesi, blu intensi, bianchi e neri crea un ritmo visivo vibrante che guida lo sguardo dello spettatore attraverso la superficie frammentata. In questa tensione tra ordine tipografico e caos materico emerge una riflessione sulla cultura visiva contemporanea, dominata da immagini rapide, messaggi sovrapposti e continui processi di cancellazione e riscrittura.

The artistic production of Elso, created through the technique of collage, unfolds as a visual stratification of urban fragments, typographic images, and traces of contemporary communication. Torn poster pieces, saturated colors, and fragments of text emerge and disappear across the surface, creating a dynamic composition that recalls the aesthetic of city walls marked by time and by the layering of messages. The torn paper becomes a central expressive element: rips, abrasions, and overlaps are not merely formal effects but evidence of a process of accumulation and transformation. The work thus appears to preserve the memory of different layers of visual communication, as if each fragment belonged to a broader urban narrative. From a chromatic perspective, the dialogue between vivid reds, intense blues, whites, and blacks creates a vibrant visual rhythm that guides the viewer's gaze across the fragmented surface. Within this tension between typographic order and material chaos emerges a reflection on contemporary visual culture, dominated by rapid images, overlapping messages, and continuous processes of erasure and rewriting.



Jo Yeon Seung
Composition 10-1

Mixed media on canvas
91.0x91.0 cm
2025



Jo Yeon Seung

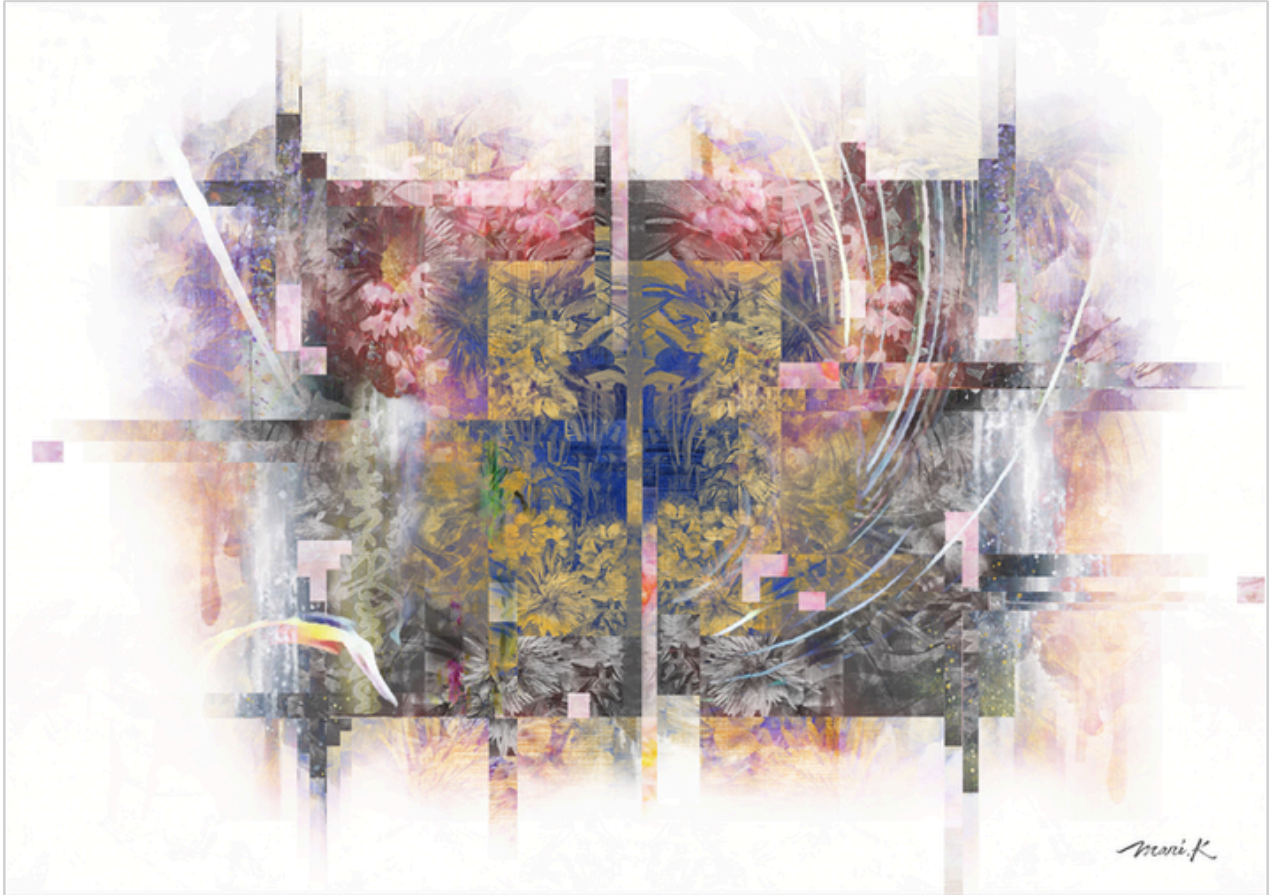
Valentina Maggiolo

Jo Yeon Seung presenta una ricerca visiva che si sviluppa attraverso la ripetizione, il ritmo e la costruzione di superfici dense attraverso due opere realizzate in tecnica mista su tela. Le composizioni, caratterizzate da una miriade di elementi puntiformi e materici, si organizzano in strutture radiali che sembrano espandersi o contrarsi attorno a un centro, generando una forte tensione dinamica. La superficie pittorica si trasforma in un campo energetico, in cui la moltiplicazione del gesto produce un effetto quasi ipnotico. La ripetizione non è mai meccanica, ma attraversata da minime variazioni che introducono una dimensione organica e vitale. Il colore, dominato da tonalità profonde di blu e viola, è punteggiato da accenti luminosi che emergono come scintille, contribuendo a creare una percezione di profondità e movimento.

Queste opere evocano al tempo stesso microcosmi e visioni cosmiche: cellule, costellazioni, correnti marine o galassie sembrano affiorare dalla superficie, dissolvendo i confini tra scala infinitamente piccola e immensamente grande. In questa ambiguità percettiva, il lavoro di Jo Yeon Seung si configura come una riflessione sulla struttura invisibile della realtà e sulle energie che la attraversano.

Jo Yeon Seung presents a visual investigation that unfolds through repetition, rhythm, and the construction of dense surfaces in two works created using mixed media on canvas. The compositions, characterized by a multitude of small, material elements, are organized into radial structures that seem to expand or contract around a center, generating a strong sense of dynamic tension. The pictorial surface transforms into a field of energy, where the multiplication of gestures produces an almost hypnotic effect. Repetition is never mechanical, but marked by subtle variations that introduce an organic and vital dimension. The color palette, dominated by deep shades of blue and violet, is punctuated by luminous accents that emerge like sparks, contributing to a perception of depth and movement.

These works evoke both microcosms and cosmic visions: cells, constellations, marine currents, or galaxies seem to surface from the canvas, dissolving the boundaries between the infinitely small and the immensely large. Within this perceptual ambiguity, Jo Yeon Seung's work can be understood as a reflection on the invisible structure of reality and the energies that flow through it.



Mari Kamai

Ricordo

Photoshop

59.4×84.1 cm

2025



Mari Kamai

Valentina Maggiolo

Ricordo di Mari Kamai si configura a Imperia come un approdo sensibile, in cui la memoria prende forma attraverso una composizione frammentata, costruita per sovrapposizioni, interruzioni ed effetti di cancellazione parziale. Questo linguaggio visivo riflette la natura instabile del ricordare, trasformando l'immagine in una costellazione di tracce simultaneamente presenti e in dissolvenza, piuttosto che in una narrazione lineare.

Attraverso stratificazione, trasparenza e ripetizione, l'opera restituisce il modo in cui i ricordi vengono continuamente riscritti nel tempo: alcune immagini si sovrappongono, altre si deformano o svaniscono, e tuttavia permane una coerenza interna. In questo equilibrio tra controllo e dispersione, tra struttura e disgregazione, la memoria emerge come processo dinamico, più vicino alla ricostruzione che al recupero.

Motivi organici, evocativi di forme naturali o floreali, affiorano e si ritraggono all'interno di una struttura quasi reticolare, come se fossero trattenuti tra risonanza emotiva e ordinamento razionale. L'opera si configura così come uno spazio di attraversamento, in cui memoria personale e dimensione naturale si incontrano, suggerendo una riflessione più ampia sulla fluidità del tempo e dell'esperienza.

Ricordo by Mari Kamai takes shape in Imperia as a sensitive point of arrival, where memory is formed through a fragmented composition built on layers, interruptions, and effects of partial erasure. This visual language reflects the unstable nature of remembering, transforming the image into a constellation of traces that are simultaneously present and fading, rather than a linear narrative.

Through stratification, transparency, and repetition, the work conveys how memories are continuously rewritten over time: some images overlap, others distort or disappear, yet an internal coherence remains. Within this balance between control and dispersion, structure and disintegration, memory emerges as a dynamic process, closer to reconstruction than to retrieval.

Organic motifs, evocative of natural or floral forms, surface and recede within a nearly reticular structure, as if suspended between emotional resonance and rational order. The work thus becomes a space of passage, where personal memory and the natural dimension intersect, suggesting a broader reflection on the fluidity of time and experience.



Kayzion A'de
Cosmic Drift

Acrylic paint and gold Flakes

24x24 cm

2026



Kayzion A'de

Valentina Maggiolo

L'opera di Kayzion A'de, intitolata Cosmic Drift, è un'esplosione controllata di energia, una sinfonia visiva che traduce in pittura l'incessante movimento della materia nell'universo.

Realizzata in acrilico e scaglie d'oro, la composizione abbandona la staticità per farsi narrazione di un ciclo eterno: quello della creazione e della rinascita stellare.

L'artista utilizza una tecnica stratificata in cui schizzi dinamici di turchese, blu e viola evocano la fluidità delle nebulose, mentre i segni grafici più decisi e le campiture scure ancorano la struttura, suggerendo la densità dei corpi celesti in formazione. L'inserimento della foglia d'oro non è puramente ornamentale, ma funge da punto luce metafisico, richiamando la preziosità della luce astrale che emerge dal caos primordiale. In questo "deriva cosmica", il gesto pittorico di Kayzion A'de diventa specchio di una forza generatrice che trasforma la tela in un frammento di infinito, invitando l'osservatore a riflettere sulla propria posizione all'interno di un fluire universale armonioso e inarrestabile.

The work of Kayzion A'de, titled Cosmic Drift, is a controlled explosion of energy, a visual symphony that translates the incessant movement of matter in the universe into painting. Executed in acrylic and gold flakes, the composition moves beyond staticity to become a narrative of an eternal cycle: that of stellar creation and rebirth.

The artist employs a layered technique where dynamic splashes of turquoise, blue, and violet evoke the fluidity of nebulae, while bolder graphic marks and dark backgrounds anchor the structure, suggesting the density of forming celestial bodies. The inclusion of gold leaf is not merely ornamental but functions as a metaphysical focal point, recalling the preciousness of astral light emerging from primordial chaos. In this "cosmic drift," Kayzion A'de's pictorial gesture becomes a mirror of a generative force, transforming the canvas into a fragment of the infinite and inviting the observer to reflect on their own position within a harmonious and unstoppable universal flow.



Lorena G.
What Guides Us

Mixed media on canvas

100×80 cm

2026



Lorena G.

Ludovica Dagna

Nelle opere *What Guides Us* e *The Encounter*, Lorena G. sviluppa una ricerca visiva centrata su forze invisibili, relazioni sottili e processi di trasformazione. I due lavori, pur distinti, sembrano appartenere a uno stesso campo sensibile: da un lato emerge l'idea di una direzione interiore, di un orientamento che agisce in modo silenzioso ma determinante; dall'altro, quella di un contatto capace di modificare profondamente equilibrio, percezione e presenza. Lorena G. costruisce così uno spazio pittorico in cui nulla è statico, ma tutto è attraversato da tensioni, passaggi e mutamenti. Le sue opere non descrivono semplicemente una forma o un evento, ma restituiscono la traccia di qualcosa che accade a livello più profondo: una guida, un incontro, una trasformazione. Ne nasce una riflessione poetica e intensa sulla dimensione invisibile che orienta e modifica l'esperienza umana.

In *What Guides Us* and *The Encounter*, Lorena G. develops a visual language focused on invisible forces, subtle relationships, and processes of transformation. Although distinct, the two works seem to belong to the same sensitive field: on one side, the idea of an inner direction, of a quiet yet decisive force that shapes movement; on the other, the idea of a contact capable of profoundly altering balance, perception, and presence. Lorena G. creates a pictorial space in which nothing is static, but everything is crossed by tensions, passages, and change. Her works do not simply depict a form or an event; they convey the trace of something happening on a deeper level: guidance, encounter, transformation. The result is a poetic and intense reflection on the invisible dimension that shapes and transforms human experience.



Nira Granott Fox

**Zenith, Eclipse, Stormy waves,
& Optimism**

Acrylics on artistic wooden panel

55.9x76.2 cm

2026



Nira Granott Fox

Valentina Maggiolo

La ricerca artistica di Fiorella Belmonte si sviluppa attorno all'esplorazione dell'interiorità attraverso lo studio del linguaggio espressivo del corpo. Nei suoi dipinti, realizzati con spatola in acrilico, la presenza umana emerge dalla materia pittorica con una grazia quasi danzante, capace di tradurre emozioni, percezioni e stati d'animo in immagini di forte intensità visiva. Elemento centrale della sua poetica è il dialogo tra luce e oscurità: attraverso il contrasto cromatico tra bianco e nero, l'artista costruisce atmosfere sospese e suggestive che evocano dimensioni simboliche diverse: da un lato una tensione inquieta e misteriosa, dall'altro la possibilità di una luce che affiora dalla profondità della materia.

In questa opposizione visiva il corpo diventa luogo di introspezione, spazio in cui si riflettono le fragilità, le inquietudini e le energie vitali dell'esperienza umana.

Nate da una ricerca profondamente personale, le opere di Belmonte non si chiudono tuttavia in una dimensione autobiografica; al contrario, la sua pittura lascia spazio all'interpretazione dello spettatore, invitandolo a riconoscere nelle figure rappresentate frammenti della propria esperienza emotiva. Un dialogo dunque, dove la sensibilità individuale si intreccia con una dimensione più universale dell'esperienza umana.

The artistic research of Fiorella Belmonte revolves around the exploration of the inner self through the study of the expressive language of the body. In her acrylic paintings, the human presence emerges from the pictorial matter, with an almost dancing grace, capable of translating emotions, perceptions, and inner states into images of strong visual intensity.

A central element of her artistic language is the dialogue between light and darkness. Through the chromatic contrast between black and white, the artist creates suspended and evocative atmospheres that suggest different symbolic dimensions: on one side a mysterious and restless tension, and on the other the possibility of light emerging from the depth of matter.

Within this visual opposition, the body becomes a place of introspection, reflecting the fragility, unease, and vital energies of human experience. Although rooted in a deeply personal reflection, Belmonte's works do not remain confined to an autobiographical dimension; her works open themselves instead, to the viewer's interpretation, inviting them to recognize fragments of their own emotional experience in the depicted figures. A dialogue, where individual sensitivity intersects with a broader and more universal dimension of human experience.



Roberta Olivotto
Self Control

Olio e acrilico su tela
100x120x4 cm
Agosto 2025/Gennaio 2026



Roberta Olivotto

Valentina Maggiolo

L'opera di Roberta Olivotto, realizzata in olio e acrilico su tela, appare a noi come una composizione intensa e centrata sulla tensione tra interiorità e percezione. L'immagine, dominata da tonalità di rosso, nero e bianco, si organizza attorno a una forma che richiama quella di un occhio, trasformando la superficie pittorica in uno spazio di osservazione e al tempo stesso di introspezione. La costruzione dell'opera, intitolata *Self Control* si sviluppa attraverso stratificazioni cromatiche e segni gestuali che generano profondità e movimento. Il rosso pulsante suggerisce una dimensione emotiva e viscerale, mentre il nero introduce zone di densità e assorbimento, creando contrasti che accentuano la tensione visiva. Il bianco, infine, emerge come elemento di apertura e sospensione, contribuendo a bilanciare la composizione. L'occhio, più evocato che descritto, diventa il fulcro simbolico dell'opera: non solo organo della visione, ma metafora della coscienza, del controllo e della consapevolezza di sé. In questo senso, il titolo suggerisce una riflessione sul rapporto tra ciò che osserviamo e ciò che tratteniamo, tra impulso e disciplina, tra istinto e costruzione.

The work of Roberta Olivotto, created in oil and acrylic on canvas, presents itself as an intense composition centered on the tension between interiority and perception. The image, dominated by shades of red, black, and white, is organized around a shape reminiscent of an eye, transforming the pictorial surface into a space of both observation and introspection. The construction of the piece, titled *Self Control*, develops through chromatic layering and gestural marks that generate depth and movement. The pulsing red suggests an emotional and visceral dimension, while the black introduces zones of density and absorption, creating contrasts that heighten the visual tension. Finally, the white emerges as an element of openness and suspension, helping to balance the composition. The eye, evoked rather than strictly described, becomes the symbolic core of the work: not merely an organ of vision, but a metaphor for consciousness, control, and self-awareness. In this sense, the title suggests a reflection on the relationship between what we observe and what we withhold, between impulse and discipline, and between instinct and construction.



Vanesa Orlando Art
Revolution

Acrylic on canvas

50x70 cm

2025



Vanesa Orlando Art

Ludovica Dagna

In Revolution, Vanesa Orlando Art costruisce una visione sospesa tra paesaggio interiore e dimensione cosmica, dando forma a una composizione in cui energia, memoria e orientamento convivono in un equilibrio instabile ma profondamente evocativo. Il vortice che domina la scena non è soltanto uno sfondo, ma un vero campo di forze: uno spazio in trasformazione continua, dove il moto del mare e il mistero del cielo sembrano fondersi in un'unica tensione visiva. Al centro, l'elemento verticale assume il valore di un segno guida, quasi una presenza che attraversa il movimento e tenta di ordinarlo. Attorno ad esso, le onde non descrivono soltanto un ambiente naturale, ma diventano espressione di sensibilità, mutevolezza e slancio vitale. La luce, trattenuta eppure emergente, introduce una soglia simbolica tra ombra e rivelazione, rafforzando il carattere introspettivo dell'opera. Con Revolution, Vanesa Orlando Art propone così un'immagine intensa e simbolica, capace di evocare insieme vastità cosmica e vissuto personale.

In Revolution, Vanesa Orlando Art creates a vision suspended between inner landscape and cosmic dimension, shaping a composition where energy, memory, and orientation coexist in an unstable yet deeply evocative balance. The vortex that dominates the scene is not merely a background, but a true field of forces: a space in constant transformation, where the movement of the sea and the mystery of the sky seem to merge into a single visual tension. At the center, the vertical element takes on the role of a guiding sign, almost a presence cutting through motion and attempting to bring order to it. Around it, the waves do not simply describe a natural setting, but become an expression of sensitivity, mutability, and vital momentum. The light, restrained yet emerging, introduces a symbolic threshold between shadow and revelation, reinforcing the introspective nature of the work. With Revolution, Vanesa Orlando Art offers an intense and symbolic image, capable of evoking both cosmic vastness and personal experience.



Barbara Perdun
Silent wave

Oil on canvas
80x80 cm
2024



Barbara Perdun

Valentina Maggiolo

Silent Wave di Barbara Perdun, realizzata a olio su tela, si configura come una composizione astratta in cui il colore diventa il principale veicolo espressivo. Attraverso una struttura dinamica di campiture e segni pittorici, l'artista costruisce uno spazio visivo fluido, dove le forme sembrano emergere e dissolversi in un movimento continuo, evocando l'energia mutevole dell'acqua e delle correnti marine. La superficie pittorica si sviluppa come un campo di tensioni cromatiche, in cui tonalità intense e luminose dialogano tra loro generando profondità e ritmo. Il gesto pittorico appare libero ma al tempo stesso controllato, capace di creare una composizione in equilibrio tra spontaneità e costruzione formale. In questa dimensione astratta, la pittura non rappresenta il mare in senso figurativo, ma ne restituisce piuttosto la vibrazione, la forza e la dimensione sensoriale. L'astrazione cromatica diventa un modo per evocare l'invisibile: correnti, energie e vibrazioni che collegano l'esperienza umana ai grandi sistemi naturali.

Silent Wave by Barbara Perdun, created in oil on canvas, presents itself as an abstract composition in which color becomes the primary expressive vehicle. Through a dynamic structure of color fields and painterly marks, the artist constructs a fluid visual space where forms seem to emerge and dissolve in continuous movement, evoking the shifting energy of water and marine currents.

The pictorial surface develops as a field of chromatic tensions in which intense and luminous tones interact, generating depth and rhythm. The painterly gesture appears both free and controlled, capable of creating a composition balanced between spontaneity and formal construction. Within this abstract dimension, the painting does not represent the sea in a figurative sense but rather conveys its vibration, strength, and sensory presence. Chromatic abstraction thus becomes a way to evoke the invisible: currents, energies, and vibrations that connect human experience to the vast systems of nature.



Silviu Petrescu
The Captain

Sculpture-mixed media
70×40×30 cm
2026



Silviu Petrescu

Ludovica Dagna

Nella ricerca di Silviu Petrescu, la materia diventa luogo di trasformazione, memoria e tensione simbolica. Il suo linguaggio, sospeso tra accenti surrealisti e richiami al reale, conserva una qualità volutamente grezza e aperta, come se l'opera trattenesse ancora l'energia originaria dell'idea. Attraverso l'uso di materiali comuni e spesso ricontestualizzati, Petrescu indaga temi legati all'evoluzione interiore, al rapporto tra uomo e natura e alla possibilità di dare nuova dignità poetica a ciò che appare marginale o scartato. Il suo lavoro si distingue così per una visione in cui gesto artistico, trasformazione della materia e riflessione sulla coscienza si intrecciano in modo profondo.

In Silviu Petrescu's practice, matter becomes a site of transformation, memory, and symbolic tension. His visual language, poised between surrealist accents and echoes of realism, retains a deliberately raw and open quality, as if the work still carried the original energy of the idea. Through the use of ordinary and often recontextualized materials, Petrescu explores themes of inner evolution, the relationship between humanity and nature, and the possibility of giving renewed poetic value to what is usually overlooked or discarded. His work stands out for a vision in which artistic gesture, material transformation, and reflection on consciousness are deeply intertwined.



Sciaradamuri
Collezione Radici

Olio su tela e matita acquerellabile
60x90 cm
2026



Sciaradamuri

Valentina Maggiolo

L'opera della serie Collezione Radici di Sciaradamuri, realizzata a olio su tela con interventi di matita acquerellabile, si sviluppa come una rappresentazione simbolica della relazione tra corpo, natura e identità. Due figure stilizzate, poste una di fronte all'altra, occupano lo spazio pittorico in una composizione speculare e silenziosa, quasi sospesa in una dimensione meditativa. Le forme sono sintetiche ed essenziali, costruite attraverso linee morbide e un segno grafico evidente che definisce i contorni dei corpi. I colori dominanti, il rosso caldo e il giallo luminoso, evocano due energie complementari: da un lato il calore della terra vulcanica e della lava, dall'altro la luce dorata e fertile della linfa vitale. In questa dialettica cromatica si riflette un immaginario profondamente legato alla Sicilia, terra di contrasti in cui forza primordiale e dolcezza convivono.

Le figure, con gli occhi chiusi e le braccia raccolte sul corpo, suggeriscono un atteggiamento introspettivo e quasi rituale. Non si tratta di un incontro fisico, ma di un dialogo interiore che rimanda alle radici profonde dell'identità e della memoria.

The work from the Radici Collection by Sciaradamuri, created in oil on canvas with watercolor pencil interventions, unfolds as a symbolic representation of the relationship between body, nature, and identity. Two stylized figures, positioned facing one another, occupy the pictorial space in a silent, almost symmetrical composition, as if suspended within a meditative dimension.

The forms are synthetic and essential, constructed through soft lines and a clear graphic mark that defines the contours of the bodies. The dominant colors, warm red and luminous yellow, evoke two complementary energies: on one side the heat of volcanic earth and lava, on the other the golden and fertile light of vital sap. Within this chromatic dialogue emerges an imagery deeply connected to Sicily, a land of contrasts where primordial force and gentleness coexist.

The figures, with their eyes closed and arms gathered around their bodies, suggest an introspective and almost ritual attitude. This is not a physical encounter, but rather an inner dialogue that refers to the deep roots of identity and memory.



Jayme Theis
In Our Dreams, We Fly

Mixed media on canvas

76x76 cm

2026

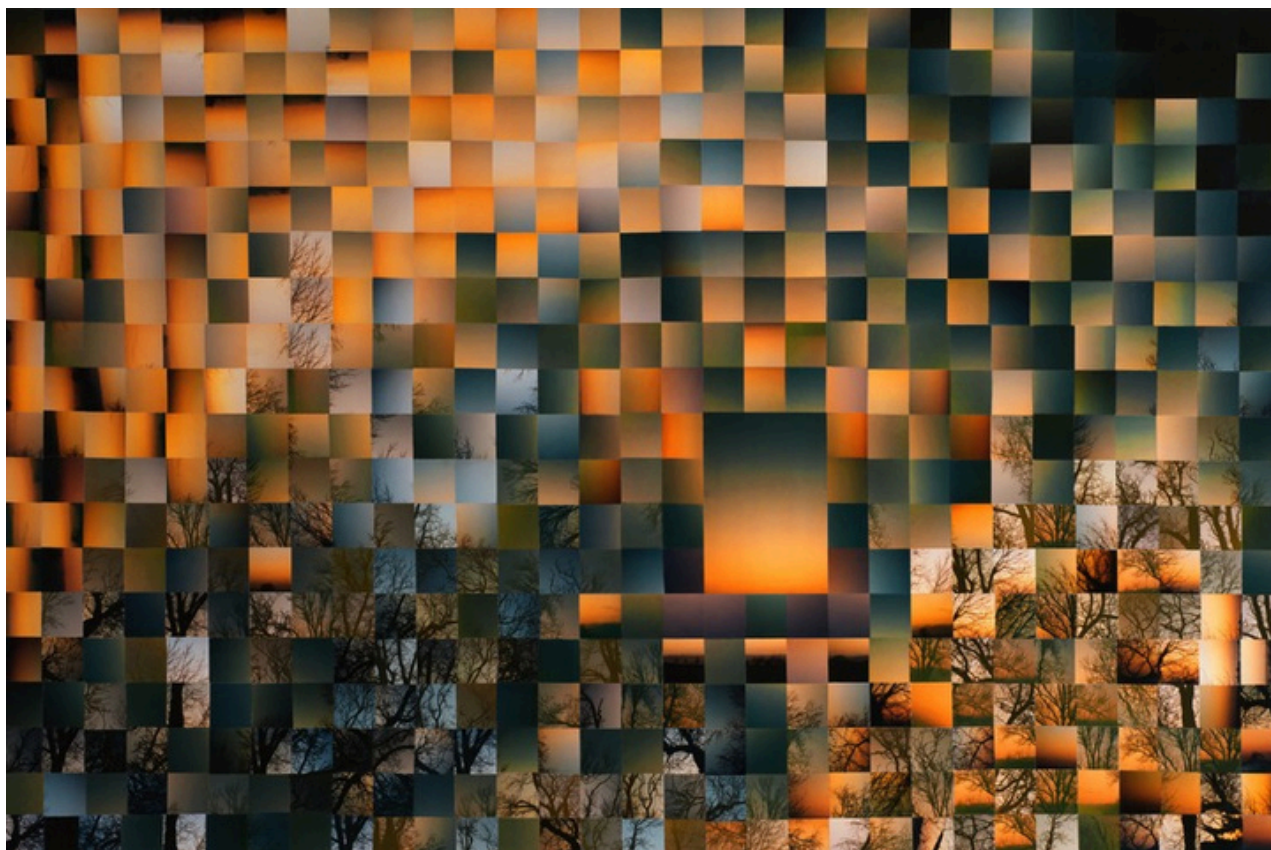


Jayme Theis

Ludovica Dagna

Nelle opere *Organism* e *In Our Dreams, We Fly*, Jayme Theis sviluppa una ricerca pittorica che si muove tra memoria emotiva, percezione interiore e tensione tra impulso e consapevolezza. In *Organism*, la composizione appare come una struttura viva, in continua trasformazione, attraversata da energie che sembrano aggregarsi, separarsi e ricomporsi. L'immagine non si offre come forma chiusa, ma come presenza mobile e quasi biologica, capace di suggerire un sistema interiore in evoluzione. In *In Our Dreams, We Fly*, invece, la tonalità blu e il formato più raccolto introducono una dimensione più sospesa, silenziosa e contemplativa, dove il senso del volo non è tanto narrativo quanto mentale ed emotivo: un'apertura verso uno spazio intimo, libero dalle logiche del quotidiano. Il lavoro di Jayme Theis si distingue per la capacità di mettere in relazione subconscio e pensiero critico senza separarli rigidamente. Le sue opere non illustrano un racconto preciso, ma costruiscono un campo percettivo in cui l'osservatore è invitato a riconoscere qualcosa di profondamente familiare, anche se non del tutto definibile. In questa soglia tra astrazione e risonanza interiore, la pittura si trasforma in un luogo di ascolto, in cui memoria, identità e sensibilità tornano a dialogare con intensità e delicatezza.

In *Organism* and *In Our Dreams, We Fly*, Jayme Theis develops a painterly language that moves between emotional memory, inner perception, and the tension between instinct and awareness. In *Organism*, the composition appears as a living structure in constant transformation, shaped by energies that seem to gather, disperse, and reform. The image does not present itself as a closed form, but as a shifting, almost biological presence, suggesting an inner system in motion. In *In Our Dreams, We Fly*, by contrast, the blue palette and more intimate format introduce a quieter and more contemplative dimension, where the idea of flight is not narrative but psychological and emotional: an opening toward an inner space released from the logic of everyday life. Jayme Theis's work stands out for its ability to bring the subconscious and the critical mind into dialogue without forcing a hierarchy between them. His paintings do not illustrate a fixed story; instead, they create a perceptual field in which the viewer is invited to recognize something deeply familiar, even if it cannot be fully named. Within this threshold between abstraction and inner resonance, painting becomes a place of reflection, where memory, identity, and sensitivity return to speak with both intensity and subtlety.



TOMANG

Sunset over Avebury

*Digital version of physical collage
of C-type print on acid-free board
91.5x56 cm*

Original: 1992

Digital versions: 2020



TOMANG

Valentina Maggiolo

L'opera di TOMANG, intitolata *Sunset over Avebury*, si presenta come un mosaico visivo che sfida la percezione tradizionale del tempo e dello spazio. Originariamente concepita nel 1992 come un collage fisico di stampe, la versione digitale del 2020 rielabora questa struttura complessa per offrire un'interpretazione innovativa del tramonto. La composizione fa convergere in un'unica immagine gli opposti: il sole che declina e l'oscurità che avanza, fondendo luce e ombra attraverso una sapiente convergenza di toni e colori. La costruzione dell'immagine avviene attraverso frammenti quadrati che rivelano silhouette di alberi e gradazioni cromatiche, generando un senso intrinseco di transizione e movimento. Ogni tassello non è una semplice porzione del paesaggio, ma agisce quasi in modo olografico, dove ogni singolo elemento contiene e riflette l'unità del tutto. In questo modo, l'artista invita lo spettatore a esplorare la scena in modo frammentario, ricomponendo soggettivamente un'esperienza sensoriale in cui la tecnologia digitale e la sensibilità analogica si fondono in un racconto universale sul passaggio della luce.

The work of TOMANG, titled *Sunset over Avebury*, presents itself as a visual mosaic that challenges traditional perceptions of time and space. Originally conceived in 1992 as a physical collage of prints, the 2020 digital version re-elaborates this complex structure to offer an innovative interpretation of the sunset. The composition brings opposites into a single image: the departing sun and the approaching darkness, merging light and shadow through a skillful convergence of tones and colours. The image is constructed through square fragments that reveal silhouettes of trees and chromatic gradations, generating an intrinsic sense of transition and movement. Each tile is not merely a portion of the landscape but acts almost holographically, where every single element contains and reflects the unity of the whole. In this way, the artist invites the viewer to explore the scene piecemeal, subjectively reassembling a sensory experience where digital technology and analogue sensibility merge into a universal narrative on the passage of light.



Šarka Tylová (S.T.Living Art)
Connection / Spojení

Oil painting
160x80 cm
2021



Šárka Tylová (S.T.Living Art)

Ludovica Dagna

In Connection / Spojení, Šárka Tylová costruisce uno spazio pittorico attraversato da un forte senso di interdipendenza, in cui elementi naturali, marini e cosmici sembrano convergere in un unico campo energetico. Il grande movimento circolare al centro della composizione agisce come fulcro visivo e simbolico: non solo organizza lo sguardo, ma suggerisce una forza invisibile che mette in relazione forme, presenze e direzioni differenti. L'opera alterna zone di maggiore densità materica ad aree più rarefatte, generando un equilibrio dinamico tra radicamento e fluidità. Da un lato, le forme vegetali e ramificate evocano crescita, memoria e appartenenza alla terra; dall'altro, le figure acquatiche e il vortice blu aprono a una dimensione più mobile, intuitiva e spirituale. In questo dialogo tra elementi differenti, la connessione evocata dal titolo non appare come un legame statico, ma come un processo continuo di scambio e trasformazione. Šárka Tylová traduce così l'idea di unione in una visione poetica e vitale, dove ogni presenza sembra rispondere all'altra all'interno di un ritmo comune.

In Connection / Spojení, Šárka Tylová creates a pictorial space shaped by a powerful sense of interdependence, where natural, marine, and almost cosmic elements seem to converge within a single energetic field. The large circular movement at the center of the composition acts as both a visual and symbolic core: it not only organizes the viewer's gaze, but also suggests an invisible force connecting different forms, presences, and directions. The work moves between denser, more textured areas and more rarefied passages, creating a dynamic balance between rootedness and fluidity. On one side, the branching and vegetal forms evoke growth, memory, and connection to the earth; on the other, the aquatic figures and blue vortex open onto a more mobile, intuitive, and spiritual dimension. In this dialogue between distinct elements, the connection evoked by the title does not appear as a fixed bond, but as an ongoing process of exchange and transformation. Šárka Tylová thus translates the idea of union into a poetic and vital vision, where each presence seems to respond to another within a shared rhythm.



Suzan Visio

Inter nebulas / Inter luminas

Acrylic on linen canvas

40x40 cm

2025



Suzan Visio

Valentina Maggiolo

Il dittico di Suzan Visio, composto dalle opere *Inter nebulas* e *Inter luminas*, si presenta come un'indagine lirica sulla luce e sull'atmosfera, dove il paesaggio diventa pretesto per un'esplorazione dell'anima. Realizzate in acrilico su tela di lino con l'ausilio di pigmenti professionali e rifinite con una vernice satinata, le opere catturano istanti di sospensione temporale attraverso una tecnica pittorica morbida e soffusa. In *Inter nebulas*, l'artista lavora sulla densità dell'aria; canneti e sponde affiorano da una nebbia dorata che avvolge lo sguardo, suggerendo un senso di attesa e mistero. Al contrario, in *Inter luminas*, la composizione si apre a una chiarezza zenitale: il volo solitario di un volatile attraversa uno specchio d'acqua inondato da un sole pallido, trasformando il movimento in un simbolo di libertà e trascendenza. Il passaggio tra le "nebbie" e le "luci" delinea un percorso conoscitivo in cui la natura non è mai descrittiva, ma evocativa. La pennellata di Suzan, delicata e stratificata, invita l'osservatore a varcare la soglia del visibile per immergersi in una dimensione di silenzio contemplativo, dove il confine tra cielo e terra sfuma in un'armonia cromatica di rara eleganza.

The diptych by Suzan Visio, comprising the works *Inter nebulas* and *Inter luminas*, presents itself as a lyrical inquiry into light and atmosphere, where the landscape becomes a pretext for an exploration of the soul. Created in acrylic on linen canvas using professional pigments and finished with a satin varnish, these works capture moments of temporal suspension through a soft and blurred pictorial technique. In *Inter nebulas*, the artist works on the density of the air; reeds and banks emerge from a golden mist that envelops the gaze, suggesting a sense of anticipation and mystery. Conversely, in *Inter luminas*, the composition opens up to a zenith clarity: the solitary flight of a bird crosses a body of water flooded by a pale sun, transforming movement into a symbol of freedom and transcendence. The transition between "mists" and "lights" outlines a cognitive journey in which nature is never merely descriptive but deeply evocative. Visio's delicate and layered brushwork invites the observer to cross the threshold of the visible and immerse themselves in a dimension of contemplative silence, where the boundary between sky and earth fades into a chromatic harmony of rare elegance.



Marek Wernikowski
Undefined horizon

Mixmedia on recycled linen canvas
100x120 cm
2026



Marek Wernikowski

Valentina Maggiolo

L'opera Undefined Horizon di Marek Wernikowski, realizzata in tecnica mista su tela di lino riciclato, si presenta come un paesaggio mentale stratificato, in cui elementi naturali e forme quasi organiche si intrecciano in una visione sospesa tra figurazione e immaginazione visionaria. La composizione è dominata da un albero spoglio, radicato con forza nella superficie pittorica, le cui ramificazioni si estendono come un sistema nervoso che attraversa l'intero spazio visivo, suggerendo una connessione profonda tra materia, memoria e coscienza.

Attorno a questo asse centrale, il dipinto si popola di presenze ambigue: forme che ricordano pesci, organismi marini o creature ibride emergono da un ambiente acquatico e atmosferico al tempo stesso. Questa ambiguità iconografica genera una dimensione onirica in cui il paesaggio sembra dissolversi in un ecosistema simbolico, dove la natura non è semplicemente rappresentata ma trasformata in metafora di fragilità e mutazione. Gli occhi disseminati tra le forme evocano una tensione costante tra osservatore e osservato, trasformando l'opera in un dispositivo di percezione: lo sguardo dello spettatore è chiamato a confrontarsi con altri sguardi che emergono dalla materia pittorica stessa.

L'opera sembra suggerire un orizzonte indefinito tra dimensione cosmica e profondità oceanica: due spazi simbolicamente affini perché entrambi sconfinati e in gran parte inesplorati. Il mare e il cosmo diventano così metafore di un paesaggio interiore, dove elementi naturali, organismi marini e visioni quasi cosmologiche si fondono in un'unica topografia immaginaria.

The artwork Undefined Horizon by Marek Wernikowski, created using mixed media on recycled linen canvas, presents itself as a layered mental landscape in which natural elements and almost organic forms intertwine in a vision suspended between figuration and visionary imagination. The composition is dominated by a bare tree, strongly rooted in the pictorial surface, whose branches extend like a nervous system across the entire visual space, suggesting a profound connection between matter, memory, and consciousness.

Around this central axis, the painting becomes populated with ambiguous presences: forms resembling fish, marine organisms, or hybrid creatures emerge from an environment that is at once aquatic and atmospheric. This iconographic ambiguity generates a dreamlike dimension in which the landscape seems to dissolve into a symbolic ecosystem, where nature is not simply represented but transformed into a metaphor of fragility and mutation. The eyes scattered among the forms evoke a constant tension between observer and observed, turning the work into a perceptual device: the viewer's gaze is invited to confront other gazes emerging from the very pictorial matter.

The work seems to suggest an undefined horizon between cosmic dimension and oceanic depth, two spaces symbolically related because both are vast and largely unexplored. Sea and cosmos thus become metaphors for an inner landscape, where natural elements, marine organisms, and almost cosmological visions merge into a single imaginary topography.

Mostra a cura di Divulgarti

Cura e direzione artistica: **Loredana Trestin**

Assistente curatore: **Maria Cristina Bianchi**

Responsabile organizzazione: **Valentina Maggiolo**

Segnalatori d'arte: **Ludovica Dagna, Lucrezia Vignali**

Social media manager: **Anna Poddine**

Museo Navale e Planetario - Imperia Musei

Calata Anselmi, 18100 Imperia (IM)



Orari di apertura

Martedì	10:00 - 13:00
Mercoledì	10:00 - 13:00
Venerdì	10:00 - 13:00
Sabato	15:00 - 22:00
Domenica	15:00 - 20:00



Imperia. Authentic Experience.



Imperia
MUSEI



DIVULGARTI
ARconTE

Info su
www.imperiamusei.it
navale.imperiamusei.it e
sui canali social
[@imperiamusei](https://www.instagram.com/imperiamusei)
[@divulgarti_group](https://www.instagram.com/divulgarti_group)